

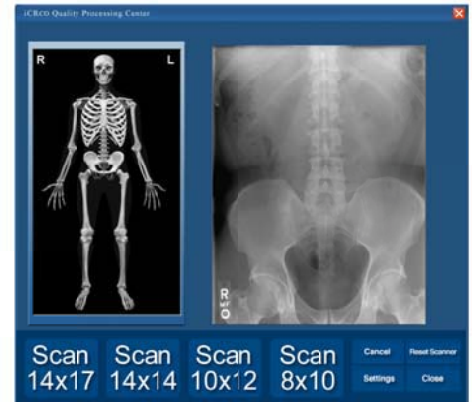
Quick Start Drei Stufen Scannen

Eintragen von Patientendaten:

Öffnen sie den gelben Ordner oben links in der Werkzeugleiste zur Rückkehr in den Patienten-Info Dialog. Klicken sie auf NEW, tragen sie die Patientendaten ein und klicken auf die save und view Ikone.

(1) Scannen:

Klicken sie mit der linken Maustaste auf die Scanner Ikone. Wählen sie die anatomischen Einstellungen und die Ansicht und klicken auf die scan Ikone, der der Kassettengrösse entspricht. Die Speicherfolie wird gescannt, bearbeitet und als Ikone gezeigt.



(2) Optimierung:

Helligkeits und Kontrasteinstellung der Bilder erfolgt, indem sie die mittlere Taste oder das Scrollrad der Maus halten und über das Bild ziehen. Drehen sie das Bild um die Orientierung zu korrigieren. Speichern sie die Änderungen und schliessen das Bild. **Hinweis:** Erneute Aufnahmen sind nicht üblich mit CR Geräten. Optimierung ist der wichtigste Schritt, perfekte Bildqualität zu bekommen. Stellen sie sicher, dass das Bild richtig bearbeitet und die Helligkeits und Kontrasteinstellung optimiert wurde. (siehe Anlagen)

STELLEN SIE SICHER DASS DIE BILDER RICHTIG GEDREHT WURDEN BEVOR SIE DIESE AN DAS ARCHIV SENDEN.

3) Bilder in das Archiv senden:

Aus einer Patientenakte:

Nachdem die Bilder optimiert und eingerichtet wurden heben sie die Bildikonen mit blau hervor. Klicken sie mit der Maus auf das DICOM send Werkzeug in der Werkzeugleiste oben auf dem Bildschirm. Dies sendet die Bilder zu einem vorgewählten Zielort. Sie können auch an viele verschiedene Zielort senden, die sie manuell aus der DICOM Liste auswählen. Alternativ können sie die Bilder automatisch versenden, wenn sie vorher Zielorte unter sending targets in image transfer preferences festgelegt haben. Sind sie mit dem Optimieren der Bilder fertig klicken sie auf accept unten rechts. Jetzt werden die Bilder automatisch an die voreingestellten Zielorte geschickt.